

Perception publique des projets de géothermie profonde.

Résultats d'une enquête menée en Alsace du nord et au sein de l'Eurométropole de Strasbourg

Philippe Chavot, Cyrille Bodin, Christine Heimlich, Anne Masseran, Yeny Serrano, Jean Zoungrana.

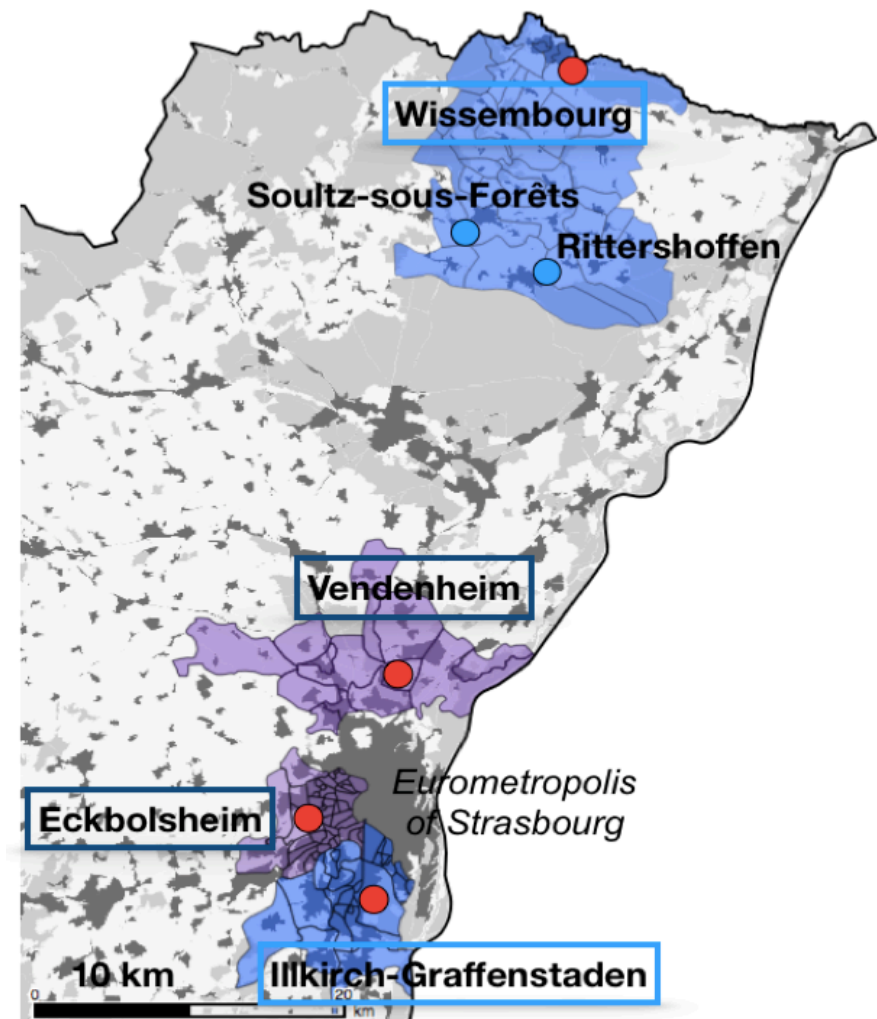
Contexte et hypothèses de travail

- Travaux préliminaires
 - Observation du dispositif « enquête publique »
 - Analyse du contexte politique, culturel et social
 - Entretien avec les parties prenantes : opérateurs, scientifiques, associations, institutions, élus,...
- Réaliser une enquête quantitative ?
 - Enquête par questionnaire : un élément constitutif d'une sociologie compréhensive.
 - Ne doit pas être compris comme une finalité en soit
 - Dans notre cas : étude préalable à l'organisation de focus groups (mis en place en janv-fev 2018)
- Contexte de la recherche :
 - Programme européen DESTRESS, groupe de travail « Gouvernance des risques »
- Hypothèses de travail
 - La perception des projets dépend du contexte politique, culturel et social, et des relations établies sur le long cours entre opérateurs, élus et résidents
 - Distinction entre « projets ancrés » dans le territoire et « projets hors-sol »

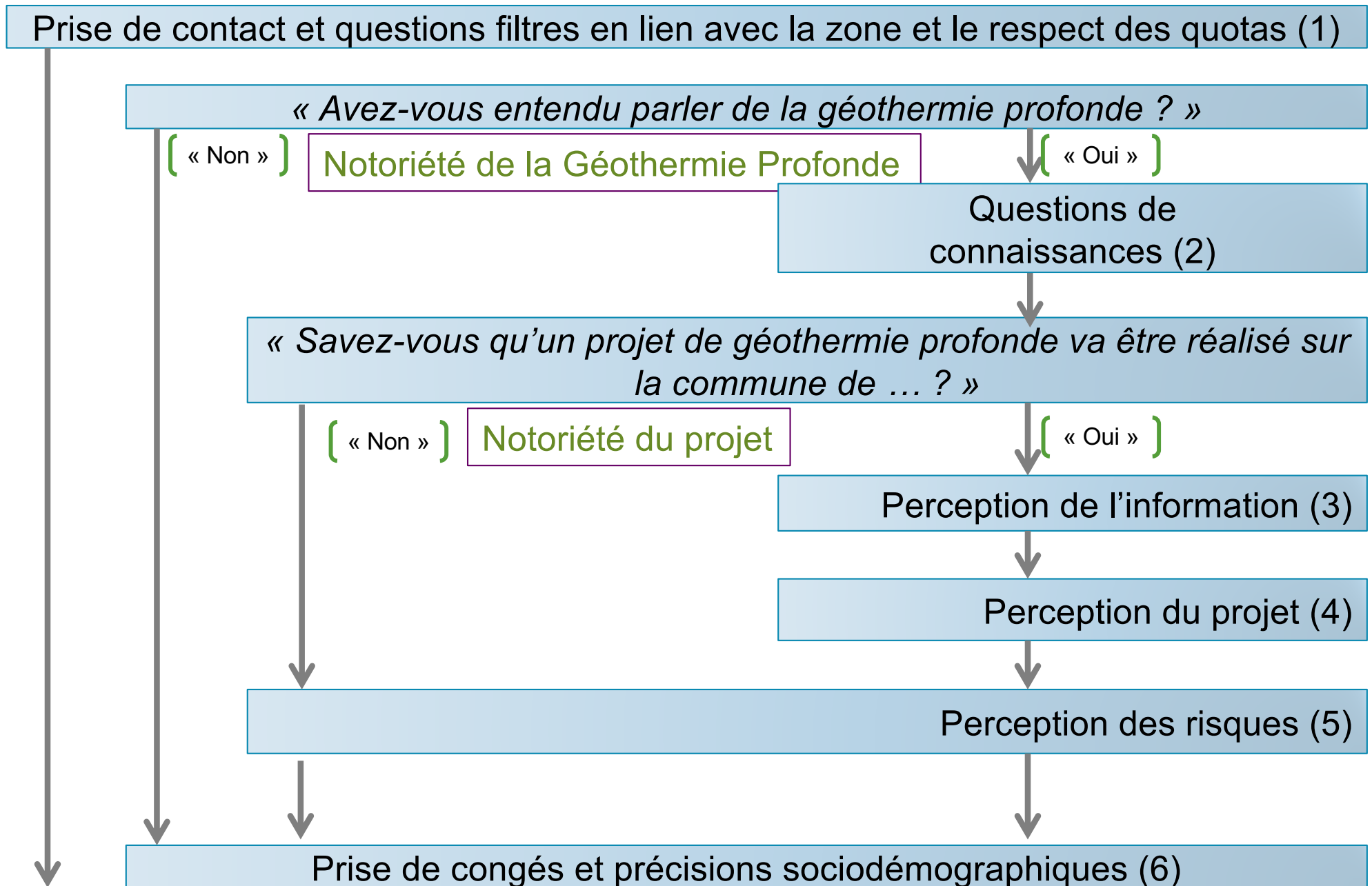
Terrain et méthodologie



- Quatre zones d'enquête :
 - Trois au sein de l'Eurométropole de Strasbourg :
 - Zones d'Illkirch-Graffenstaden, d'Eckbolsheim et de Vendenheim
 - Travail d'enquête mené au sein des trois communes concernées par un projet, ainsi qu'au sein des communes et/ou quartiers voisins.
 - Une au nord de l'Alsace
 - Concerne le projet de Wissembourg.
 - Le périmètre de l'enquête intègre, entre autres communes, celles de Soultz-sous-Forêts et Rittershoffen.
- Soit :
 - Deux projets « ancrés » : Illkirch-Graffenstaden et Wissembourg
 - Deux projets « hors-sol » : Vendenheim et Eckbolsheim
- Questionnaire administré en face à face et comportant une majorité de questions fermées



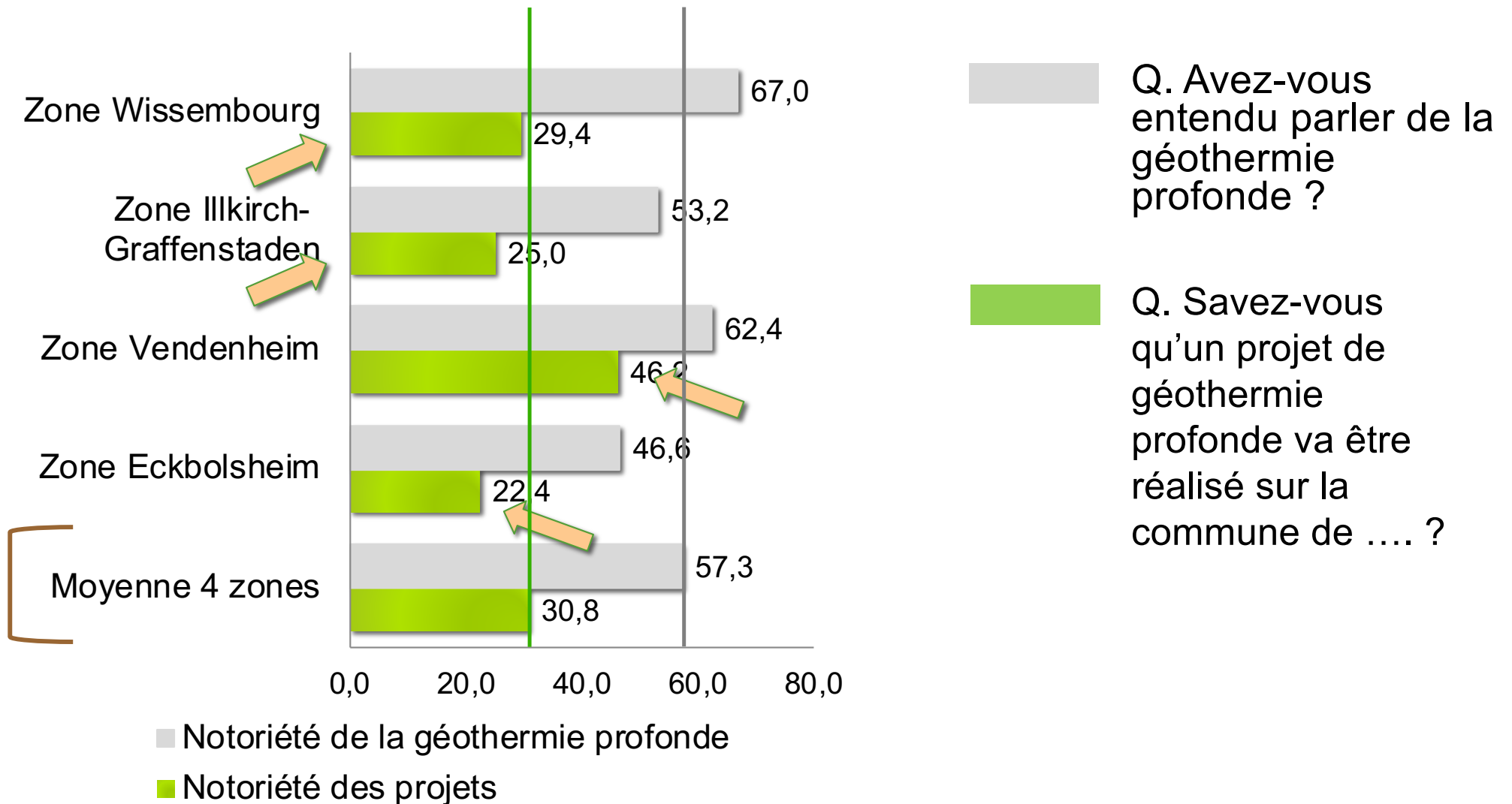
Structure du questionnaire :



- Enquête réalisée auprès de 220 personnes par zone (n=881)
 - Quotas établis en rapport avec l'âge, le genre et la profession en tenant compte des profils sociodémographiques de chaque zone

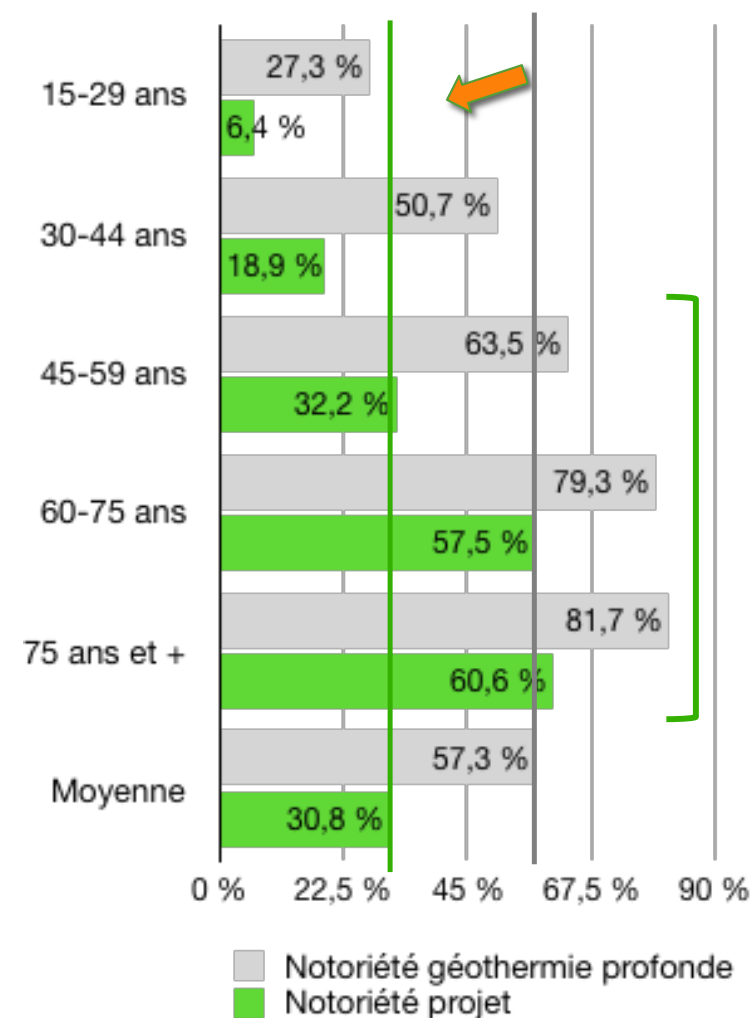
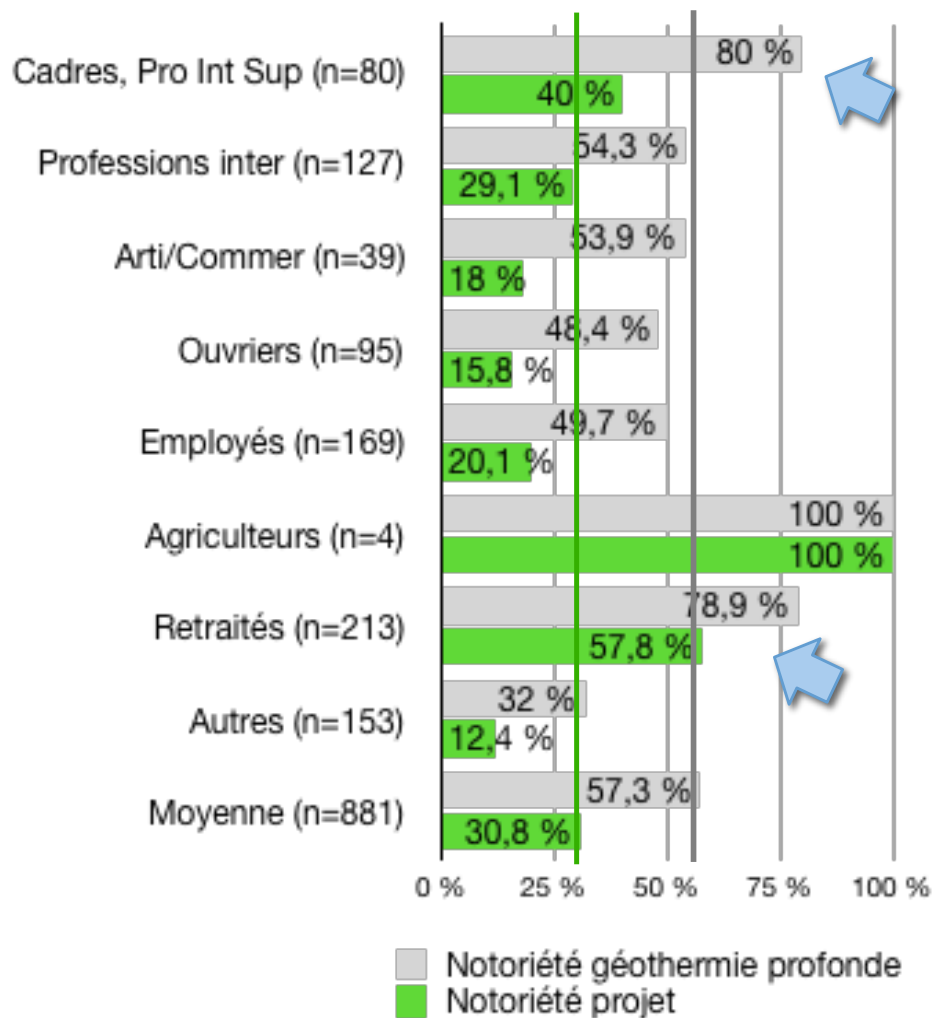
Principaux résultats

Notoriétés de la géothermie profonde et des projets locaux



Notoriété et profession

Notoriété et classes d'âge



- Possibilité, pour certaines questions, de traiter séparément les réponses de deux sous-populations :
 - Le groupe de personnes ayant entendu parlé de la géothermie profonde, mais n'ayant pas connaissance des projets
 - Le groupe de personnes ayant connaissance des projets

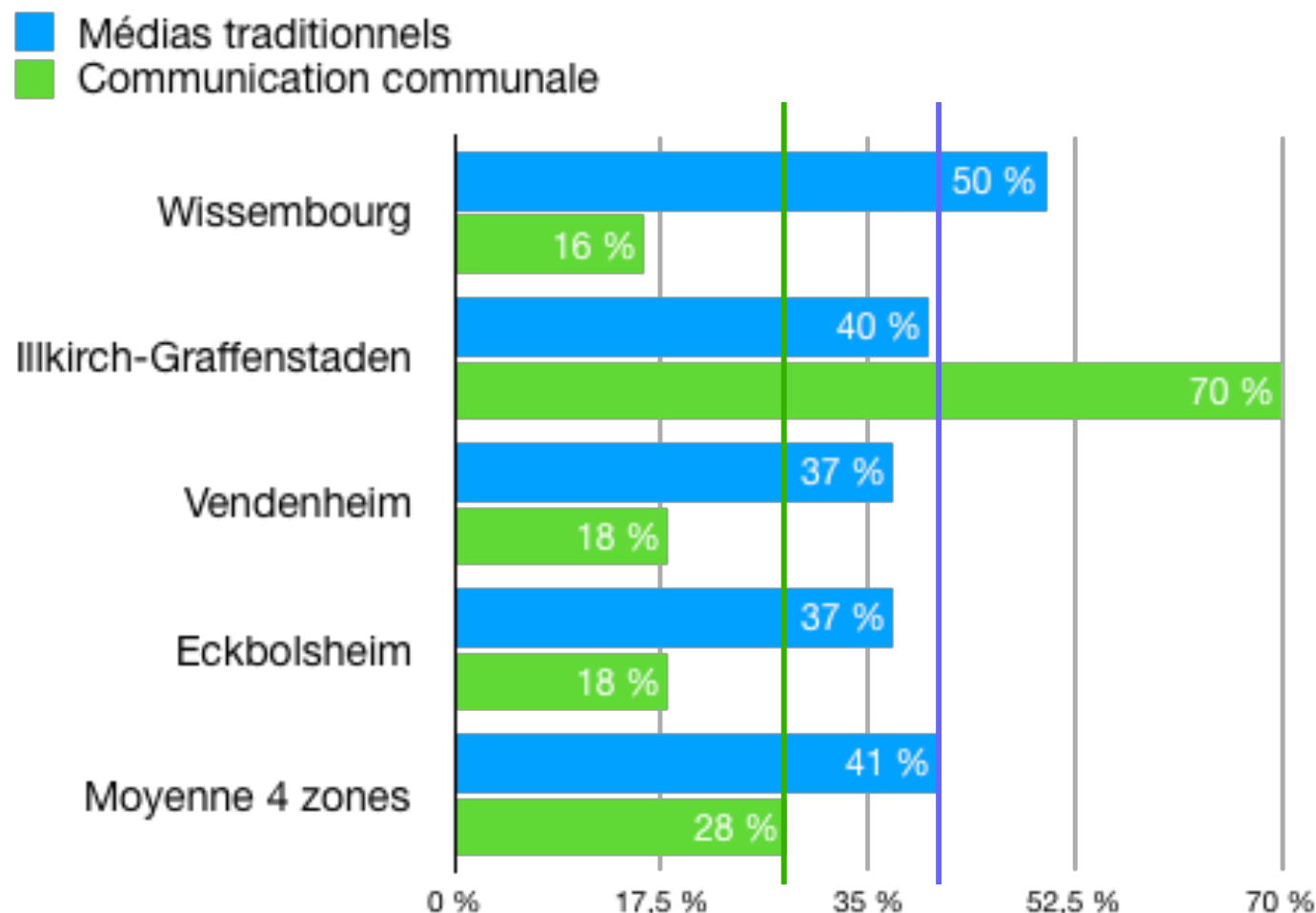
Sources d'information / opinion sur le projet local / consultation /

Questions posées seulement aux personnes ayant connaissance des projets

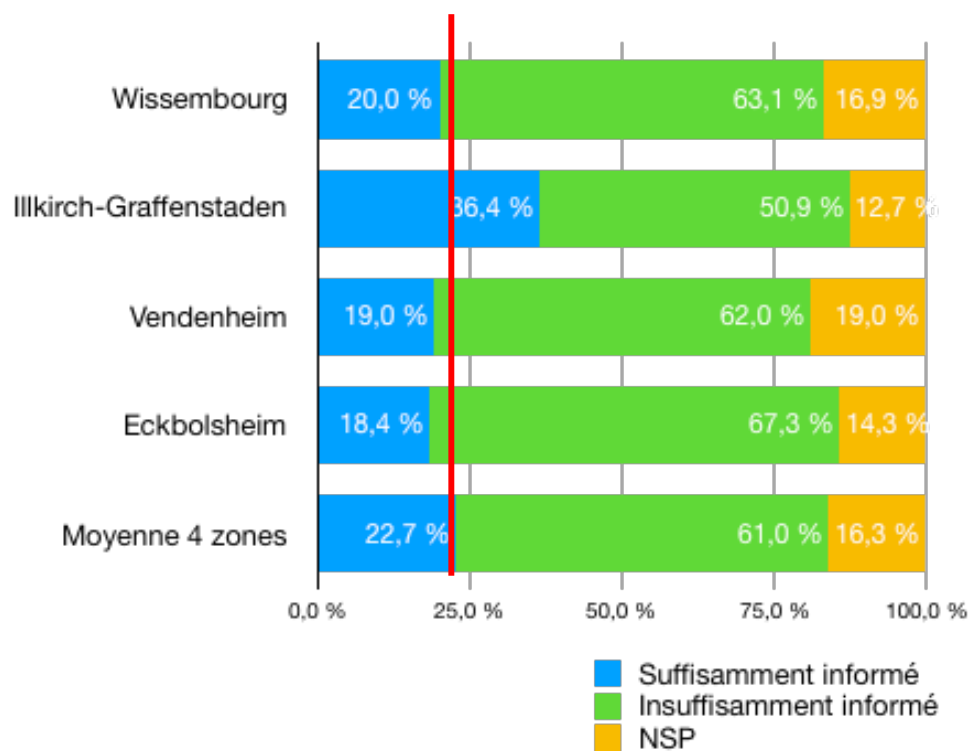
Sources d'information (1) : médias traditionnels *versus* communication communale



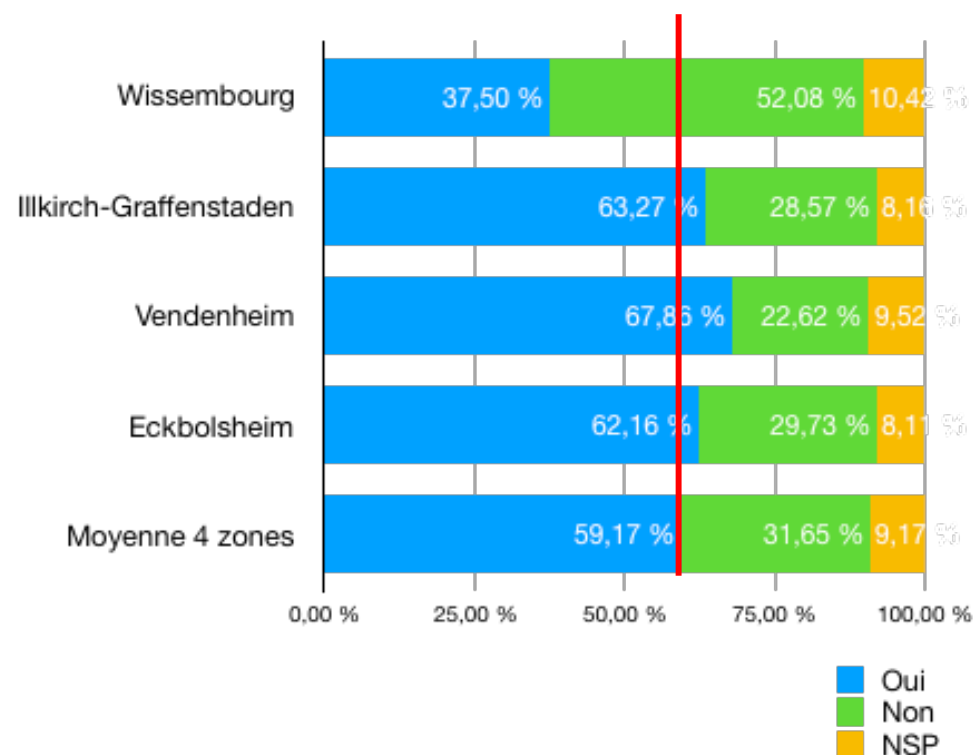
Q. Comment avez-vous appris l'existence de ce projet ?
[question ouverte]



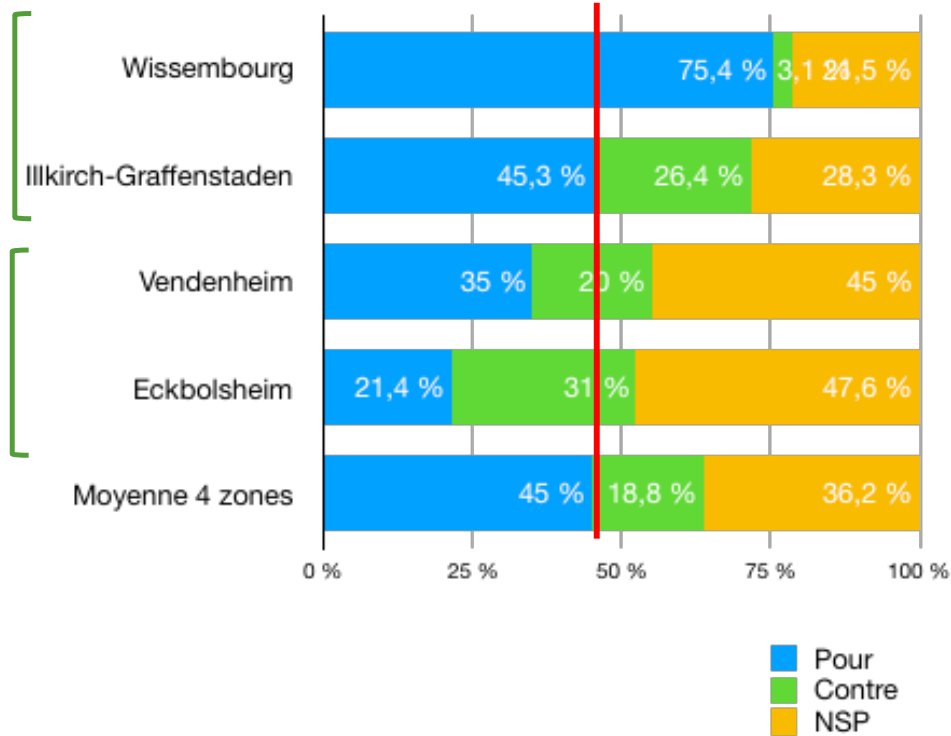
Q. Estimez-vous avoir été informé suffisamment/insuffisamment ?



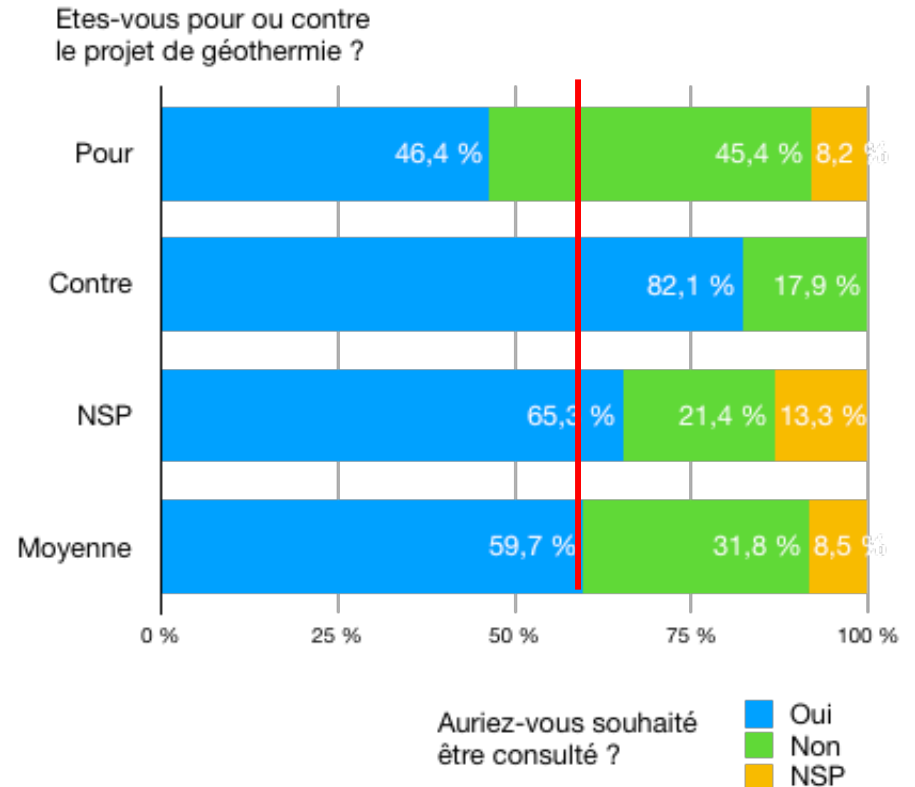
Q. Auriez-vous aimé être consulté ?



Q. Etes-vous pour ou contre le projet de centrale géothermique ?



Désir d'être consulté en fonction de l'opinion par rapport au projet



Perception des risques induits

Q. Selon-vous l'exploitation de la géothermie peut-elle provoquer...



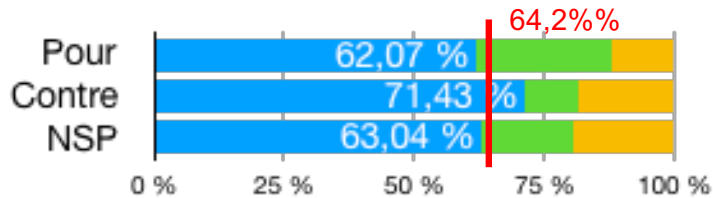
Réponses aux questions sur la perception des risques en fonction de l'opinion sur les projets

Q. Etes-vous pour ou contre le projet de centrale géothermique ?

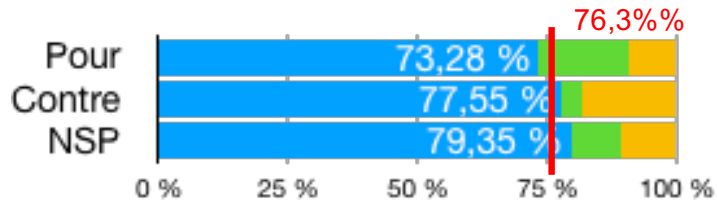
Q. Selon-vous l'exploitation de la géothermie peut-elle provoquer...

- Oui
- Non
- NSP

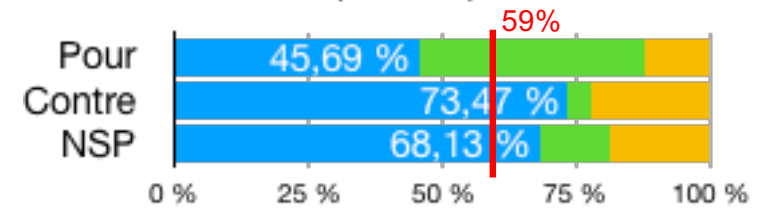
... de la sismicité ?



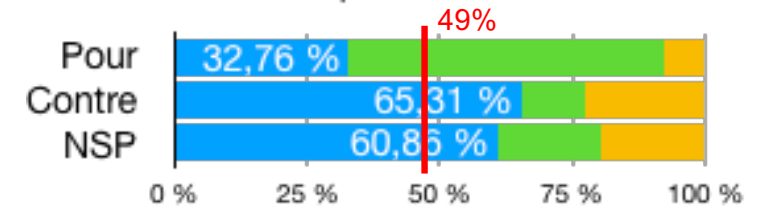
... une déformation des sols ?



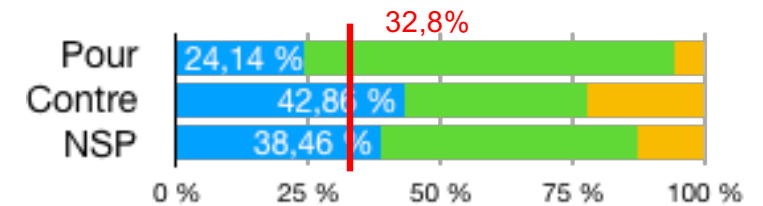
... une pollution de la nappe phréatique ?



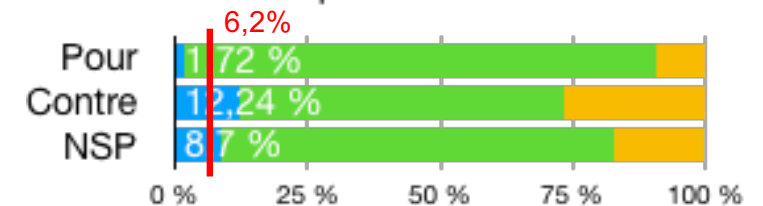
... une pollution des sols ?



... du bruit ?

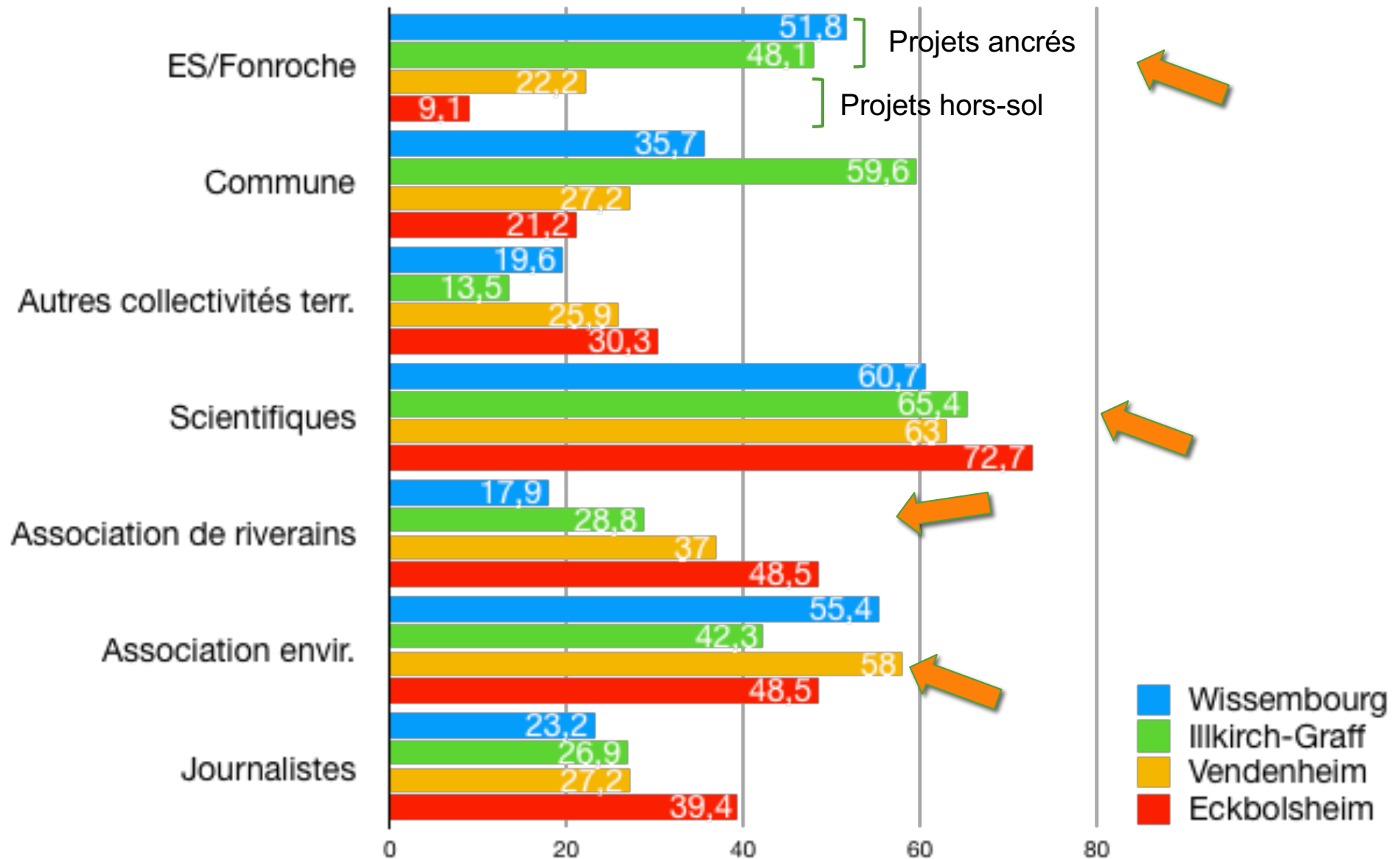


... une pollution radioactive ?



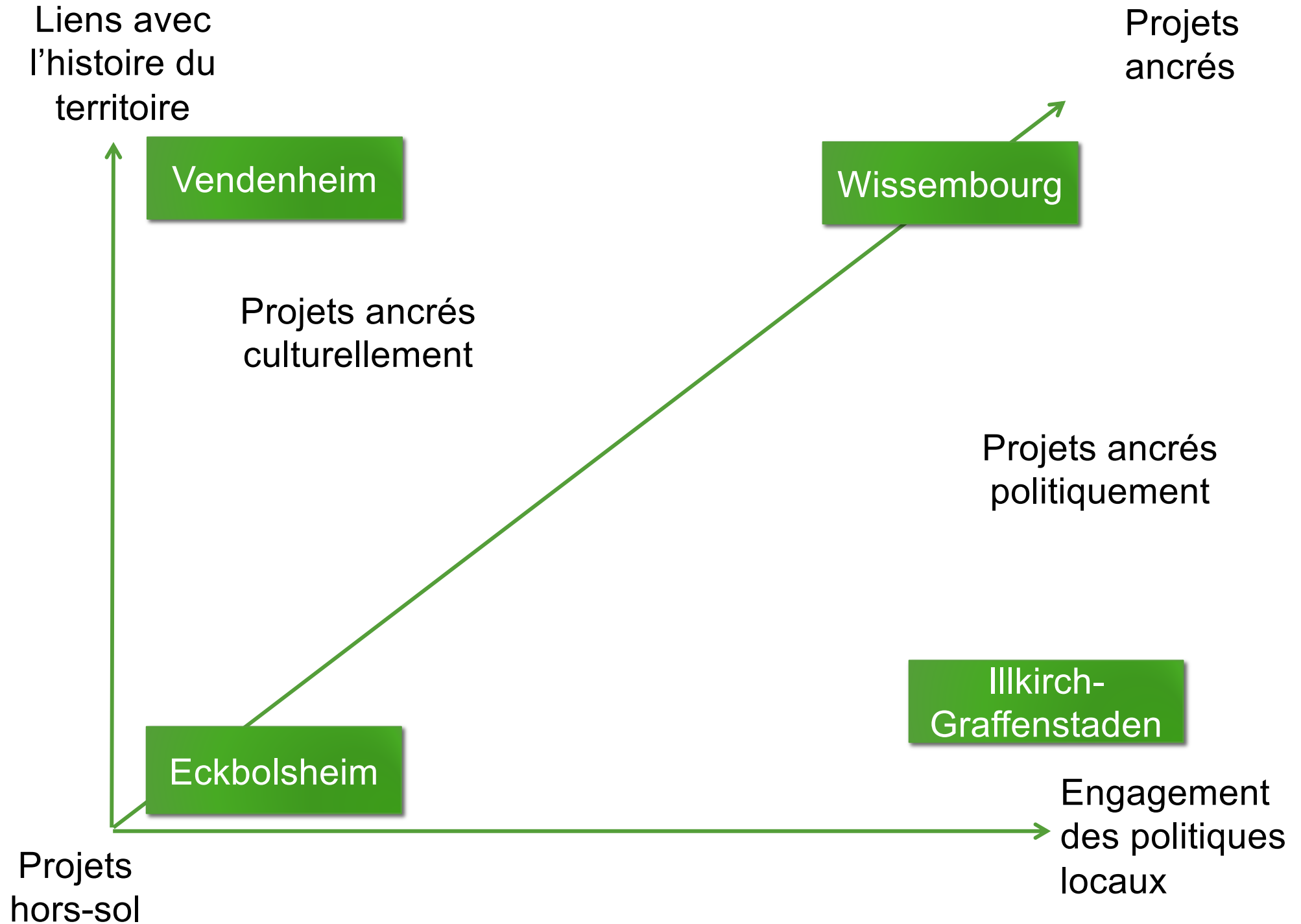
Perception des sources d'information

Q. A partir de la liste suivante, en qui faites-vous le plus confiance pour vous informer sur **les aspects techniques** de la géothermie ? Classez dans l'ordre les trois premiers acteurs.



Conclusions / Ouverture

- « Projets ancrés » dans le territoire *versus* « projets hors-sol » :
 - Ouvrent sur des appréhensions locales très différentes des projets
- Importance de la concertation en amont
 - mais est-ce suffisant ?
- L'ancrage d'un projet ne se réduit pas à de la concertation en amont.
 - Le contexte culturel, économique et politique doit également être pris en compte.



Annexe

Centrales et projets de géothermie profonde du Bas-Rhin



Site et <u>opérateur</u>	Prof. : Temp : débit	Production	Statut
Alsace du nord (centrales et projets)			
Wissembourg et Lauterbourg (<u>ÉS</u>)	Non défini	Electricité (+chaleur)	En projet. Pas de contestation.
Soultz-sous-Forêts (<u>ÉS</u>)	> 3000m : 165°C : 126m3/h	Electricité (+chaleur)	Non contesté. En production
Rittershoffen (<u>ÉS</u>)	2500m : 170°C : 160m3/h	Chaleur	Non contesté. En production
Eurométropole de Strasbourg			
Illkirch-Graffenstaden (<u>ÉS</u>)	2900-3300m : 150-160°C : 200M3/h	Chaleur + électricité	Non contesté. Approuvé par la préfecture. Début des forages en 06/2018
Mittelhausbergen (<u>ÉS</u>)	3800m : 140-150° : 180M3/h	Chaleur	Contesté, puis abandonné (licence obsolète)
La Robertsau (<u>Fonroche</u>)	4300-4800m : >150°C : 350M3/h	Electricité (+chaleur)	Contesté, puis abandonné.
Eckbolsheim (<u>Fonroche</u>)	4300-4800m : >150°C : 350M3/h	Electricité (+chaleur)	Contesté. Puis approuvé par la préfecture.
Vendenheim (<u>Fonroche</u>)	4000-4200m : >150°C : 350M3/h	Electricité (+chaleur)	Contesté. Puis approuvé par la préfecture. Début des forages en 06/2017
Autre projet			
Hurtigheim (<u>Fonroche</u>)	4300-4800m : >150°C : 350M3/h	Electricité (+chaleur)	Contesté. Puis approuvé par la préfecture.